



# NEET: not in education, employment or training

## NEET-jongeren in Europees perspectief

DOOR SARAH NEYTS, ELLEN ALBRECHTS,  
MARJAN COUSSENS, JOKE VERLINDEN

**Sarah Neyts**  
is onderwijsbeleids-  
ondersteuner en  
gespecialiseerd in  
de mechanismen van  
schooluitval, binding  
en spijbelgedrag.

**Ellen Albrechts**  
was tot voor kort Strate-  
gisch Accountmanager  
Onderwijs bij VDAB.

**Marjan Coussens**  
is leerloopbaancoach bij  
De Stap (Leerwinkel in  
Oost-Vlaanderen)

**Joke Verlinden**  
is coördinator  
Euroguidance  
Vlaanderen voor  
EPOS vzw.





Euroguidance is een Europees netwerk voor (onderwijs/leer)loopbaanbegeleiding. Eind 2018 gaf Euroguidance Vlaanderen 3 professionals de kans om deel te nemen aan een studiebezoek in Slovenië en Kroatië. Tijdens het bezoek stond onderwijs- en leerloopbaanbegeleiding van kwetsbare groepen centraal, met bijzondere aandacht voor NEET-jongeren ('not in education, employment or training'). Dat zijn jongeren die geen regulier onderwijs of een opleiding buiten het regulier onderwijs volgen en niet aan het werk zijn. Maak kennis met de ervaringen en inzichten die Marjan, Ellen en Sarah opdeden tijdens het studiebezoek, het concept en de achtergrond van de NEET's, samen met enkele statistische gegevens en kenmerken van deze doelgroep.

zijn in een eerste job. NEET-jongeren worden gedefinieerd als jongeren tussen 15 en 24 jaar die geen opleiding volgden in een periode van 4 weken, geen regulier onderwijs volgden, geen opleiding volgden buiten het regulier onderwijs en niet aan het werk zijn. Deze jongeren blijven vaak ongekend bij onderwijs-, welzijn- en werkgelegenheidsinstanties die ondersteuning en hulp bieden. Dat maakt het moeilijk om exacte aantallen van deze groep vast te stellen.

Met de term 'NEET's' kunnen we een meer accurate beschrijving geven voor de verhoogde kwetsbaarheid van jongeren ten aanzien van de arbeidsmarkt en sociale uitsluiting in vergelijking met meer traditionele arbeidsmarktindicatoren (zoals het percentage jeugdwerkloosheid) (3). Waar de indicator jeugdwerkloosheid verwijst naar de economisch actieve werkzoekenden die geen werk vinden, worden bij de NEET-indicator ook jongeren meegeteld die niet ingeschreven zijn als niet-werkende werkzoekende en waarvan het niet gekend is dat ze een opleiding volgen. De NEET-indicator biedt dus aanvullende informatie op de jeugdwerkloosheidcijfers.

Intussen staan NEET's centraal in het EU-beleid. Bijvoorbeeld, een van de EU2020-doelstellingen (4) bestaat uit het beperken van het percentage NEET's tot maximum 8,2 %. De reductie van het aantal NEET's is ook een doelstelling in de EU Youth Guarantee (5). Met dit plan verbinden de EU-lidstaten zich ertoe (6) om alle jongeren onder de 25 een kwaliteitsvolle job, voortgezette opleiding, stage of werkplekleren aan te bieden binnen 4 maanden nadat ze werkloos werden of formeel onderwijs verlieten. In 2013 stelde Vlaanderen een Jeugdgarantieplan op als onderdeel van een bredere nationale strategie (7).

### NEET-JONGEREN: ENKELE CIJFERS

In Vlaanderen nam het percentage NEET's toe sinds de economische crisis, maar vanaf 2014 zien we dat weer dalen (8). In 2017 waren er in het Vlaams Gewest van de jongeren tussen 15 en 24 jaar 7,2 %

## WAT IS NEET EN WAAR KOMT HET VANDAAN?

Het doen afnemen van de jeugdwerkloosheid en succesvol activeren van zoveel mogelijk jongeren

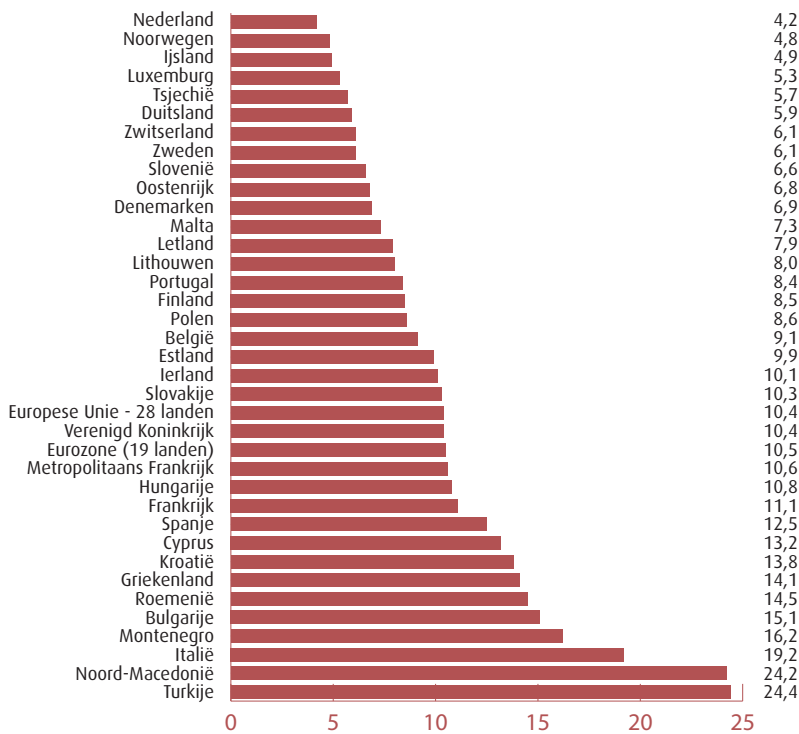
op de arbeidsmarkt zijn al een hele tijd prioriteiten binnen het Europees beleid. Echter, de economische crisis van 2008 leidde tot hoge jeugdwerkloosheid en de afstand tussen jongeren en de arbeidsmarkt nam alleen maar toe (1). Na verloop van tijd zochten onderzoekers en beleidsmakers naar nieuwe manieren om de kwetsbaarheid ten aanzien van de arbeidsmarkt en de non-activiteit onder jongeren in kaart te brengen en op te volgen (1).

Tijdens Europese beleidsdiscussies in 2010 werd voor de eerste keer gesproken over 'NEET's', in het kader van 'Youth on the move' (2). 'Youth on the move' is het Europa 2020-initiatief dat als doel heeft om jongeren te helpen via internationale mobiliteit verschillende competenties te verwerven die nodig

NEET's, wat beneden het Belgisch gemiddelde ligt (9,3 %) (9). In 2018 bedroeg het percentage 9,1 %. Door de leerplicht is het percentage NEET's in België zeer klein bij jongeren onder 18 jaar (10).

Als we het percentage NEET-jongeren bekijken per Europese lidstaat in het jaar 2018 (11), blijkt dat het Belgisch gemiddelde (9,1 %) duidelijk onder het Europese gemiddelde (10,4 %) ligt. Binnen de Europese Unie heeft Nederland het laagste percentage NEET's (4,2 %), gevolgd door Luxemburg (5,3 %) en Duitsland (5,9 %). Het hoogste percentage NEET's in de EU is terug te vinden in Italië (19,2%) gevolgd door Bulgarije (15,1 %) en Roemenië (14,5%).

Percentage NEET-jongeren onder jongeren van 15 tot 24 jaar in 2018 (bron: Eurostat)



Een deel van de NEET-jongeren in Vlaanderen zijn niet gekend bij relevante instanties zoals VDAB of OCMW. Een ander deel is wel geregistreerd, maar volgde er (nog) geen traject. Niet alle NEET's zijn dus opgenomen in de statistieken. Het is een zeer moeilijk te bereiken doelgroep.

Van de Vlaamse NEET-jongeren heeft slechts 13,4 % een diploma hoger onderwijs en slechts 34,8% gaat actief op zoek naar werk en is beschikbaar op de arbeidsmarkt (8).

### NEET'S: EEN HETEROGENE GROEP

Onderzoek van Eurofound (12) toonde aan dat de Europese NEET's een zeer heterogene groep vormen die verschillende kenmerken en noden hebben. Ze verschillen onder meer op vlak van culturele achtergrond, sociale leefomgeving, gezinssituatie, economische status ... wat het niet vanzelfspre-



kend maakt om potentiële NEET's te identificeren. Onderzoek laat zeker ook gemeenschappelijke struikelblokken zien bij deze jongeren: hun onderwijsloopbaan, het klimaat van hun thuissituatie en hun tewerkstellingsgraad. Het grootste deel van de NEET's lijkt te bestaan uit kwetsbare jongeren met beperkte kansen: voornamelijk laaggeschoolde jongeren, allochtone jongeren en jongeren met een ernstige ziekte of beperking.

Aangezien de NEET's zo'n heterogene groep vormen, is het zinvol om de groep in te delen in subgroepen op basis van een aantal gemeenschappelijke kenmerken. Dergelijke indeling maakt het mogelijk om geschikte preventieve acties uit te zetten en de NEET's te benaderen met een passende aanpak. Om NEET's te bereiken dienen verschillende kanalen ingezet te worden, afhankelijk van de subgroep (13).

Eurofound (2016) stelt een indeling voorop in 7 subgroepen (12):

- Re-entrants/herintreders: jongeren die binnenkort (weer) gaan werken of een opleiding volgen. Zij hebben een contract of zijn ingeschreven in een opleiding.
- Short-term unemployed/kortdurend werkloos: jongeren die minder dan een jaar werkloos zijn, werkzoekend én in de komende 2 weken beschikbaar zijn voor een job. Een korte periode van werkloosheid tijdens de overgang van onderwijs/opleiding naar de





CF

arbeidsmarkt kan als normaal beschouwd worden.

- Long-term unemployed/langdurig werklozen: jongeren die meer dan een jaar werkloos zijn, werkzoekend én in de komende 2 weken beschikbaar zijn voor een job. Zij lopen een hoog risico op inactiviteit en sociale exclusie.
- Onbeschikbaar door ziekte of beperking: jongeren die door een ziekte of beperking niet op zoek zijn naar werk of die in de komende 2 weken niet beschikbaar zijn voor een job.
- Onbeschikbaar wegens familiale verantwoordelijkheden: jongeren die niet op zoek zijn naar werk of niet beschikbaar zijn om een nieuwe job aan te vangen door de zorg voor hun kinderen of hulpbehoevende ouders, of door andere familiale verantwoordelijkheden. Een deel van deze groep kan de kosten voor dagopvang niet betalen (= de kwetsbare jongeren), een ander deel trekt zich vrijwillig terug.
- Discouraged workers/ontmoedigde werkers: jongeren die gestopt zijn te zoeken naar werk omdat ze geloven dat er geen mogelijkheden zijn voor hen. Deze groep loopt een hoog risico op sociale uitsluiting en levenslange inactiviteit én heeft veel kans op beperkte werkgelegenheidsperspectieven.
- Andere inactieven: een verzameling van

## EUROGUIDANCE: onderwijs- en leerloopbaanbegeleiding in Europees perspectief

Euroguidance is het Europese netwerk voor onderwijs- en leerloopbaanbegeleiding. Het Vlaamse Euroguidance centrum, Euroguidance Vlaanderen, bestaat intussen meer dan 25 jaar, mede dankzij de financiële ondersteuning van het departement Onderwijs en Vorming en de Europese Commissie (nu via Erasmus+). Euroguidance Vlaanderen maakt deel uit van EPOS vzw.

Alle Euroguidance centra ondersteunen de competentieontwikkeling van professionals in (onderwijs/leer)loopbaanbegeleiding. Zij hebben 3 gemeenschappelijke doelen:

- De ontwikkeling ondersteunen van de Europese dimensie in (onderwijs/leer)loopbaanbegeleiding op nationaal niveau.
- De competentieontwikkeling ondersteunen van keuzebegeleiders, met bijzondere aandacht voor de promotie van leermobiliteit.
- Informatie en communicatie bieden over de Europese dimensie in (onderwijs/leer)loopbaanbegeleiding.

Euroguidance richt zich in de eerste plaats tot keuzebegeleiders en andere professionals in de (onderwijs/leer)loopbaanbegeleiding, o.a. CLB-medewerkers, leerkrachten en trajectbegeleiders. Toch bieden verscheidene centra ook diensten aan voor andere doelgroepen. Dit kunnen leerlingen en studenten zijn, cursisten of het brede publiek. Zo biedt Euroguidance Vlaanderen bijvoorbeeld advies over studeren en stages in het buitenland tijdens de jaarlijkse SID-inbeurzen en verzorgen ze het hoofdstuk 'In het buitenland studeren of stage lopen' in *Wat na het Secundair Onderwijs?*.

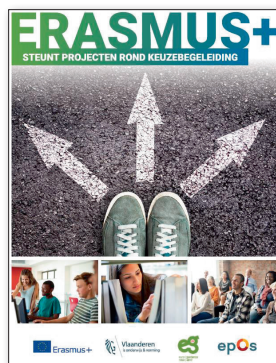
Euroguidance Vlaanderen biedt verder:

- adviesverlening over leermobiliteit (bijv. studies/stages in het buitenland);
- ondersteuning bij de begeleiding en opvolging van buitenlandse leermobiliteit;
- een Europees platform voor onderwijs/leerloopbaanbegeleiding;
- inspirerende projecten, tools, methodieken en andere ontwikkelingen;
- updates rond beleidsontwikkelingen en onderzoek (website, nieuwsbrief ...);
- professionele ontwikkelingsmogelijkheden (studiebezoeken, nascholing, workshops ...).

Alle activiteiten vind je terug op [www.euroguidance-vlaanderen.be](http://www.euroguidance-vlaanderen.be).

Hou zeker ook de tweets in de gaten voor updates uit de sector:

[twitter.com/euroguidanceFL](https://twitter.com/euroguidanceFL).



### Heb je interesse in een internationaal project rond keuzebegeleiding?

Bestel dan de nieuwe brochure *Erasmus+ steunt projecten rond keuzebegeleiding* via [joke.verlinden@epos-vlaanderen.be](mailto:joke.verlinden@epos-vlaanderen.be).

jongeren die niet in een van bovenstaande categorieën thuishoren. Jongeren die zeer kwetsbaar zijn, die het risico lopen op vervreemding, die alternatieve wegen volgen die weinig formeel aanwezig zijn op de arbeidsmarkt of in onderwijs/opleiding (bijv. loopbaan in de kunsten), jongeren van rijke afkomst ...

In 2015 bracht onderzoeksbureau Tempera de Antwerpse NEET's in kaart om beter zicht te krijgen op de doelgroep en hun noden (14).

### PREVENTIE EN AANPAK SAMEN TEGEN SCHOOLUITVAL

De Vlaamse ministers van Onderwijs en Vorming, Welzijn en Werk zijn van mening dat voorkomen beter is dan genezen. Het is dan ook niet verrassend dat ze in het actieplan 'Samen tegen Schooluitval' voornamelijk de kaart trekken van preventie (15). Het actieplan, dat op 26 juni 2015 door de Vlaamse Regering werd goedgekeurd, wil het recht op leren voor ieder kind en iedere jongere garanderen en het aantal jongeren doen toenemen dat het secundair onderwijs verlaat mét een kwalificatie en met de nodige werkervaring.

Hierbij is een belangrijke rol weggelegd voor de CLB's, die al bij de eerste problematische afwezigheid door de school kunnen betrokken worden. Het CLB wordt nu ook sneller ingeschakeld dan vroeger (vanaf 5 i.p.v. 10 problematische afwezigheden in halve dagen). Ze ondersteunen de scholen bij het uitwerken van een interveniërend beleid inzake spijbelen en jongeren met een verhoogd risico. Het CLB kan de school ondersteunen via consultatieve leerlingenbegeleiding. Door de verhoogde flexibilisering en meer op maat gerichte trajecten wordt de functie van CLB als 'regisseur van een aanbod op maat van de betrokken jongere' extra belangrijk. Vanuit de draaischijffunctie van het CLB gaan school en CLB samen op zoek naar de best geplaatste begeleiding voor de jongere. CLB's vormen daarvoor dan ook de brug met de jeugdhulpverlening. Het CLB neemt de rol als draaischrijf op voor elk schoolextern/schoolvervangend traject. Een van de paden die dan bewandeld kunnen worden is de opstart van een traject bij een aanbieder van naadloos flexibele trajecten (NAFT's)<sup>1</sup>.

### LOOPBAANCOMPETENTIES VERSTERKEN

Ook andere elementen kunnen preventief werken, bijvoorbeeld door leerlingen te versterken in hun (onderwijs)loopbaancompetenties. Via de modernisering secundair onderwijs, de nieuwe eindtermen en het decreet leerlingenbegeleiding wordt gewerkt aan deze competenties en krijgen de leerlingen hierbij de nodige begeleiding van verschillende actoren. Er wordt onder meer ingezet op zelfconceptver-

heldering, bewuste oriëntatie, het maken van een gefundeerde studie- en beroepskeuze, het stimuleren van ondernemerschap en een betere aansluiting van onderwijs met de arbeidsmarkt (zoals met het vernieuwde stelsel van duaal leren en werken, dat jongeren vanuit een positieve keuze de kracht moet geven om een kwalificatie te halen en hun weg te vinden op de arbeidsmarkt) (16).

Schoolverlaters kunnen best zo vroeg en zo goed mogelijk op de hoogte gebracht worden van hun rechten en plichten, de personen en instanties waarbij ze terecht kunnen voor (onderwijs)loopbaanbegeleiding en de VDAB-dienstverlening. Een warme overdracht tussen onderwijs en VDAB, het aanbieden van zinvolle informatie over de arbeidsmarkt aan leerkrachten en leerlingen, en expertiseoverdracht zijn ondersteunende factoren die werden opgenomen in de samenwerkingsovereenkomsten tussen onderwijs en VDAB (17).

### SNELLER OPSPOREN EN TOELEIDEN

In het actieplan 'Samen tegen schooluitval' (15) engageerden de ministers van Onderwijs en Werk zich om via een koppeling van databanken tussen onderwijs en VDAB de NEET's sneller op te sporen en toe te leiden naar begeleiding bij VDAB. Door deze databankkoppeling kan vastgesteld worden welke schoolverlaters onder de radar blijven. Deze jongeren krijgen via VDAB een uitnodiging om zich in te schrijven bij VDAB, zodat zij de mogelijkheden kunnen toelichten om deze jongeren te (re)activeren. Natuurlijk is er meer nodig dan de combinatie van cijfermateriaal om deze doelgroep toe te leiden naar werk.

### ONDERSTEUNING BIJ ZOEKTOCHT NAAR WERK

In 2018 startte VDAB met een nieuwe aanpak, nl. met een project waarbij 'dedicated bemiddelaars', via verbindend werken NEET-jongeren ondersteunen bij hun zoektocht naar werk (19). Dit vergt een 'actieve aanpak waarbij de bemiddelaars naar buiten treden, de jongeren laagdrempelig benaderen en out-of-the box oplossingen verzinnen'. VDAB stelde een aantal jongerenconsulenten aan in gebieden waar de moeilijk te bereiken NEET's in significante mate aanwezig zijn. Dit gaat over grotere steden, maar bijvoorbeeld ook over de Limburgse mijnregio. De bemiddelaars zijn heel laagdrempelig en toegankelijk. Via jongerenorganisaties trachten zij de kwetsbare NEET-jongeren zo goed mogelijk vindplaatsgericht benaderen.

Een voorbeeld van dergelijk samenwerkingsverband is terug te vinden bij De Stap, een niveau- en netoverstijgende dienst die o.a. (jong)volwassenen wegwijs maakt in alle mogelijkheden binnen volwasseneneducatie in Oost-Vlaanderen. Sinds 2017 werkt De Stap via een project samen met vzw JES,



'NEET' biedt een meer accurate beschrijving voor de verhoogde kwetsbaarheid van jongeren t.a.v. de arbeidsmarkt en sociale uitsluiting dan het percentage jeugdwerklozen.

<sup>1</sup> NAFT: elk traject start met de aanmelding via het CLB. Vanaf dat moment worden alle actoren (school, CLB, leerling, ouders, andere sleutelfiguren ...) betrokken bij het traject. De doelstellingen worden samen bepaald en de inhoud wordt afgestemd op de interesses en de noden van de betrokkenen. Specifieke aandacht gaat naar het behouden van de band tussen de leerling(en) en de school in functie van gekwalificeerde uitstroom. Elk traject wordt gekenmerkt door een waarderende en verbindende aanpak. Vertrekkend vanuit de aanwezige krachten werkt NAFT complementair aan en nauw samen met de onderwijsinstelling en het CLB.

## GUIDANCE FOR VULNERABLE GROUPS (NEET'S), EEN EUROGUIDANCE STUDIEBEZOEK

Eind 2018 organiseerden Euroguidance Slovenië en Euroguidance Kroatië een studiebezoek rond de begeleiding van kwetsbare groepen. Het programma van 'Guidance for vulnerable groups (NEET's)' stond open voor keuzebegeleiders en beleidsmedewerkers uit alle uithoeken van Europa. Euroguidance Vlaanderen kon 3 deelnemers selecteren: Sarah Neyts, Marjan Coussens en Ellen Albrechts. Zij kregen dankzij dit studiebezoek meer inzicht in de andere onderwijs- en opleidingssystemen binnen Europa, (onderwijs)/(leer)loopbaanbegeleiding, het centrale thema alsook een aantal methodieken en tools.

### Welke nieuwe inzichten of inspiratie deden jullie op tijdens het studiebezoek?

**Sarah Neyts:** In Slovenië bezochten we een *production school*. Dat is een school die jongeren tussen 15 en 18 jaar met schoolmoeheid opvangt met als doel hen terug in het regulier onderwijssysteem te laten participeren. Het deed mij denken aan onze naadloos flexibele trajecten (NAFT) in Vlaanderen. Toch waren er opmerkelijke verschillen, zoals de duur en de actoren van het traject.

De leerlingen die zich inschrijven in de *production school* doorlopen een traject van 1 jaar, maar ook de ouders lopen dat jaar een traject met de moderatoren van de *production school*. Hun visie en werking met de ouders vind ik zeer inspirerend voor Vlaanderen. Ouders tekenen samen met hun kind in om het traject te doorlopen. Zij komen een keer per maand naar de *production school*. De ene maand geven de moderatoren vorming over opvoedingsondersteuning, waarbij thema's aan bod komen zoals het verhogen van de zelfwaarde van de jongere of positieve feedback geven. De andere maand wordt een trilateraal gesprek gevoerd (ouders-leerling-moderator). Tijdens dit reflectiemoment bespreekt de moderator samen met de leerling de gedragswijzigingen op school en wordt er samen met de ouders en de leerling bekeken op welke manier die gedragswijziging ook in de thuiscontext kan toegepast worden, zodat het gedrag plaatsafhankelijk wordt.

Ik vind dit een mooi voorbeeld van hoe zowel gewerkt wordt met de jongere als met de omgeving om een bewandelbaar pad uit te tekenen. De manier waarop deze *production school* de sociale steun en de relatie tussen ouder en kind tracht te herstellen door o.a. realistische verwachtingen te creëren, komt de leerling en de relatie tussen ouders en kind echt ten goede. Het zou mooi zijn indien we hier meer aandacht aan zouden kunnen geven binnen de NAFT-trajecten.

**Marjan Coussens:** Ik was erg onder de indruk van het bezoek aan de CISOK-centra, de Kroatische centra voor levenslang leren. Deze centra werden opgericht om beter tegemoet te komen aan de noden van de bevolking rond leerloopbaanvragen. In een CISOK krijg je o.a. informatie over opleidingen, studiekeuze, loopbaan, arbeidsmarkt, inter-Europese uitwisselingen en (leer)loopbaanbegeleiding. Je kan er terecht voor individuele info en begeleiding.

Kroatië heeft geen CLB's (wel schooleigen leerlingbegeleiders). In functie van onderwijsloopbaanbegeleiding doen scholen beroep op de expertise van de CISOK's. Secundaire scholen bezoeken een CISOK in klasverband om zich te informeren over studiekeuze én onderwijsloopbaan. De schooleigen leerlingbegeleiders werken nauw samen met de CISOK-consulenten om jongeren zo objectief mogelijk te oriënteren.

**Ellen Albrechts:** Op de huidige arbeidsmarkt is het verband tussen beroepen en diploma's steeds minder aanwezig. Daarom is het is van groot belang dat onderwijsinstellingen meer focussen op het ontwikkelen van competenties zodat leerlingen hun eigen loopbaan in handen kunnen nemen. Dit continue proces van onderwijsloopbaanbegeleiding zet in op het aanleren van studie- en loopbaancompetenties die levenslang inzetbaar zijn.

In Kroatië zit deze informatie gebundeld bij de CISOK-centra, die ook een actieve service naar leerlingen hebben uitgebouwd. Ze werken nauw samen met de scholen en ondersteunen zowel in groep als individueel bij leer- en loopbaanvragen. Doordat de leerplicht eindigt op 15 jaar, dient deze dienstverlening ook vrij vroeg te starten.

De context in Kroatië verschilt van de Vlaamse, maar het vroegtijdig aanbieden van informatie aan leerlingen vanuit een centrale locatie was inspirerend. Ook valt deze dienstverlening in Kroatië volledig onder de bevoegdheid van het domein werk, opgenomen door het werkgelegenheidsbureau. In Vlaanderen ligt de de verantwoordelijkheid hoofdzakelijk binnen onderwijs en dragen vele partners uit andere domeinen hun steentje bij. VDAB zet bijvoorbeeld in op professionalisering van onderwijsprofessionals via 'train the trainer'-sessies over loopbaandenken en -gesprekken. Verschillende organisaties (vakbonden, lokale besturen, jongerenorganisaties ...) zetten in op de beschikbaarheid van kwalitatieve arbeidsmarktinformatie op maat van leerlingen en schoolbesturen, maar tot op heden blijft dit een eerder versnipperd aanbod. Het bundelen van deze informatie, zoals in een CISOK, vormt voor mij zeker een meerwaarde.

### Meer weten?

Over het studiebezoek 'Guidance of vulnerable people' verscheen ook een artikel in *Euroguidance Nieuws*, na te lezen op [www.euroguidance-vlaanderen.be/publicaties-en-onderzoek](http://www.euroguidance-vlaanderen.be/publicaties-en-onderzoek).

### Interesse in een Euroguidance studiebezoek?

Voor Euroguidance Studiebezoeken kan elke keuzebegeleider zich kandidaat stellen. Afhankelijk van het aantal en de kwaliteit van de kandidaturen selecteert Euroguidance Vlaanderen de deelnemers. Indien je interesse hebt om deel te nemen aan een Euroguidance Studiebezoek, volg ons dan zeker op Twitter ([twitter.com/euroguidanceFL](https://twitter.com/euroguidanceFL)) en neem regelmatig een kijkje op [www.euroguidance-vlaanderen.be](http://www.euroguidance-vlaanderen.be) voor updates.



Een deel van de NEET-jongeren in Vlaanderen zijn niet gekend bij relevante instanties zoals VDAB of OCMW.

vzw Compaan, vzw Jong en VDAB om NEET's outreachend toe te leiden naar onderwijs, opleiding of werk. De NEET's worden geholpen met informatie en coaching bij het kiezen van een opleiding en het behalen van een diploma secundair onderwijs of een andere kwalificatie, met als doel hun kansen op de arbeidsmarkt te vergroten. De Stap bereikt jongeren via gesprekken, huisbezoeken en sociale media (Facebook, Messenger, WhatsApp) en zet deze kanalen ook in om ze op te volgen.

#### EEN AANPAK OP MAAT

De heterogeniteit van de NEET's heeft toch wel belangrijke gevolgen voor de manier waarop ze best benaderd worden. Voor eerder tijdelijke NEET's lijken activiteiten zich best te richten op de succesvolle overgang naar een volgend onderwijsniveau of job door het verlenen van advies, begeleiding en informatie (13). Zo werd in Italië en Spanje een specifieke Youth Guarantee website ontwikkeld. In Estland worden dan weer begeleiding en workshops aangeboden in scholen en jeugdcentra (door de plaatselijke dienst voor arbeidsbemiddeling).

In Vlaanderen bieden de Leerwinkels advies en begeleiding op maat bij het kiezen van een opleiding (al dan niet diplomagericht). In hun werking trachten de Leerwinkels zo laagdrempelig mogelijk te zijn.

'Word Wijs!' – een van de diensten van de Oost-Vlaamse Leerwinkel De Stap – werkt met Gentse jongeren die NEET zijn of dreigen te worden (voornamelijk ongekwalificeerde jongeren tussen 17 en 25 die alsnog een kwalificatie of diploma willen halen). De jongeren worden toegeleid door CLB's, secundaire scholen, welzijnsorganisaties, VDAB ...

Om langdurige NEET's te bereiken, blijken doorgaans intensievere activiteiten nodig:

- identificeren, lokaliseren en opvolgen van deze jongeren;
- zicht krijgen op hun - vaak meervoudige - ondersteuningsnoden;
- hen motiveren om weer actief betrokken te zijn bij het maatschappelijk gebeuren;
- aanbieden van gepast individueel advies en begeleiding.

In Ierland wordt bijvoorbeeld loopbaanbegeleiding aangeboden aan jongeren die een *disability payment* ontvangen. In Bulgarije wordt dan weer gewerkt met jeugdbemiddelaars die vindplaatsgericht werken en vervolgens de jongeren helpen om hun (onderwijs)loopbaancompetenties te ontwikkelen, wat in lijn ligt met de NEET-bemiddelaars die ingezet worden door VDAB. ☺

#### REFERENTIES

- (1) [www.eurofound.europa.eu/topic/neets](http://www.eurofound.europa.eu/topic/neets)
- (2) European Commission (2010). *Youth on the Move. An initiative to unleash the potential of young people to achieve smart, sustainable and inclusive growth in the European Union*. Luxembourg: Publications Office of the European Union.
- (3) Eurofound (2012). *NEETs – Young people not in employment, education or training: Characteristics, costs and policy responses in Europe*. Publications Office of the European Union, Luxembourg.
- (4) European Commission (2010). *EUROPE 2020 A strategy for smart, sustainable and inclusive growth*.
- (5) HIVA (2017). *Externe evaluatie van de Vlaamse Jongerengarantie in het kader van het Europese Jongerengarantieplan*.
- (6) Council of the European Union (2013). Council Recommendation of 22 April 2013 on establishing a Youth Guarantee, *OJ C 120, 26.4.2013 (p. 1-6)*
- (7) YGIP. (2013). *Belgian Youth Guarantee Implementation Plan*. Brussels
- (8) [statbel.fgov.be/nl/themas/werk-opleiding/opleidingen-en-onderwijs/neet](http://statbel.fgov.be/nl/themas/werk-opleiding/opleidingen-en-onderwijs/neet)
- (9) Statbel (2019). EU2020 indicatoren uit EAK (2000-2018). Geraadpleegd op 6 mei 2019 via [www.statbel.fgov.be/nl/themas/werk-opleiding/opleidingen-en-onderwijs/neet#](http://www.statbel.fgov.be/nl/themas/werk-opleiding/opleidingen-en-onderwijs/neet#)
- (10) [Onderwijs.vlaanderen.be/nl/neet-jongeren](http://onderwijs.vlaanderen.be/nl/neet-jongeren)
- (11) Eurostat (2019). Young people aged 15-24 neither in employment nor in education and training (NEET), quarterly data. Geraadpleegd op 7 mei 2019 via [ec.europa.eu/eurostat/statistics-explained/index.php/Statistics\\_on\\_young\\_people\\_neither\\_in\\_employment\\_nor\\_in\\_education\\_or\\_training](http://ec.europa.eu/eurostat/statistics-explained/index.php/Statistics_on_young_people_neither_in_employment_nor_in_education_or_training)
- (12) Eurofound (2016). Exploring the diversity of NEETs. Publications Office of the European Union, Luxembourg.
- (13) European Commission (2018). *Effective outreach to NEETs: Experience from the ground*. Luxembourg: Publications Office of the European Union.
- (14) Desseyn, J. & Hoefnagels, K. (2015). *Antwerpse NEET-jongeren aan het woord. Een belevingsonderzoek bij NEET-jongeren in de Stad*. Tempera, Antwerpen.
- (15) [onderwijs.vlaanderen.be/nl/beleid-tegen-schooluitval](http://onderwijs.vlaanderen.be/nl/beleid-tegen-schooluitval)
- (16) [duaalleren.vlaanderen](http://duaalleren.vlaanderen)
- (17) Samenwerkingsovereenkomst GO! Onderwijs van de Vlaamse Gemeenschap-VDAB: [vdab.be/sites/web/files/doc/swogovdab.pdf](http://vdab.be/sites/web/files/doc/swogovdab.pdf)
- (18) Samenwerkingsovereenkomst Katholiek Onderwijs Vlaanderen-VDAB: [vdab.be/sites/web/files/doc/16150%20SO%20katholiek%20onderwijs%20Vlaanderen%20VDAB%202016-2020.pdf](http://vdab.be/sites/web/files/doc/16150%20SO%20katholiek%20onderwijs%20Vlaanderen%20VDAB%202016-2020.pdf)
- (19) [ambassade.be/nl/kennis/artikel/vdab-aan-de-slag-met-jeugdwerkmethodieken](http://ambassade.be/nl/kennis/artikel/vdab-aan-de-slag-met-jeugdwerkmethodieken)

#### ANDERE NUTTIGE LINKS

- [euroguidance-vlaanderen.be](http://euroguidance-vlaanderen.be)
- [onderwijs.vlaanderen.be/nl/neet-jongeren](http://onderwijs.vlaanderen.be/nl/neet-jongeren)
- [samentegenschooluitval.be](http://samentegenschooluitval.be)
- [www.steunpuntwerk.be/cijfers](http://www.steunpuntwerk.be/cijfers) (NEET jongeren)
- [www.cedefop.europa.eu/en/events-and-projects/networks/refernet/thematic-perspectives/guidance-outreach](http://www.cedefop.europa.eu/en/events-and-projects/networks/refernet/thematic-perspectives/guidance-outreach)
- [www.cisok.hr/default.aspx](http://www.cisok.hr/default.aspx)
- [vlor.be/adviezen/advies-over-leerloopbaanbegeleiding-voor-volwassenen](http://vlor.be/adviezen/advies-over-leerloopbaanbegeleiding-voor-volwassenen)
- [www.vlaanderen.be/nl/publicaties/detail/leerloopbaanbegeleiding-adviesadultguidance.eu/images/Other\\_downloads/Blauwdruk\\_leerloopbaanbegeleiding\\_jan2018.pdf](http://www.vlaanderen.be/nl/publicaties/detail/leerloopbaanbegeleiding-adviesadultguidance.eu/images/Other_downloads/Blauwdruk_leerloopbaanbegeleiding_jan2018.pdf)
- [vdab.be/sib](http://vdab.be/sib) (Social Impact Bonds)
- [onderwijs.vlaanderen.be/nl/leerwinkels](http://onderwijs.vlaanderen.be/nl/leerwinkels)
- [destapgent.be](http://destapgent.be)